
IR-Heizpaneel INFRAe² smart&easy - crystal M 500W



Installations- & Betriebsanleitung

Lesen Sie die Installations- und Bedienungsanleitung vollständig durch, bevor Sie mit den Installationsarbeiten beginnen, und bewahren Sie sie zur späteren Verwendung auf.

BESCHREIBUNG DER SYMBOLE

Bevor Sie dieses Heizgerät verwenden, lesen Sie bitte den entsprechenden Abschnitt in dieser Bedienungsanleitung.



In Übereinstimmung mit den für dieses Produkt geltenden europäischen Richtlinien.



WARNUNG: Um zu verhindern, dass das IR-Heizpaneel überheizt, nicht abdecken.



Das Symbol der durchgestrichenen Mülltonne weist darauf hin, dass der Artikel getrennt vom Hausmüll entsorgt werden muss. Das Produkt sollte zur Wiederverwertung gemäß den örtlichen Umweltschutzbestimmungen für die Abfallentsorgung abgegeben werden. Indem Sie einen gekennzeichneten Gegenstand vom Hausmüll trennen, reduzieren Sie das Abfallaufkommen in Verbrennungsanlagen oder Deponien und minimieren mögliche negative Auswirkungen auf die menschliche Gesundheit und die Umwelt.

1. Sicherheitshinweise

ZUR REDUZIERUNG DES RISIKOS VON FEUER, ELEKTRISCHEM SCHLAG ODER VERLETZUNG:

1.1 Produktsicherheit

- Unsere Infrarotheizungen haben eine Betriebstemperatur von etwa 95°C bei Wandmontage. Berühren Sie NICHT die Heizung, wenn diese in Betrieb ist.
- Längerer Kontakt könnte zu Verbrennungen oder Verletzungen führen.
- Decken Sie den Heizkörper NICHT ab, dies könnte zur Überhitzung und zu Brand führen.
- Die Heizung sollte nicht zum Trocknen von Textilien verwendet werden, auch der Kontakt mit anderen Objekten sollte vermieden werden.
- Platzieren Sie die Heizung mit einem Mindestabstand von 40cm vorne und 20cm seitlich zu anderen Objekten und Wänden. Bei Nichteinhaltung des Mindestabstandes könnte sich Hitze hinter dem Infrarotpaneel stauen und zum Garantieverlust führen.
- Diese Heizung wurde zur Montage an der Wand entwickelt, bitte montieren Sie die Heizung nicht an der Decke.
- Diese Heizung kann problemlos mit Ihrem Smartphone, über dasselbe WLAN, über ein anderes WLAN oder über ein 3G- oder 4G-Mobilfunknetz betrieben werden. Dadurch ist es möglich, Ihr Heizgerät ohne Ihre direkte Aufsicht fernzusteuern. Bitte stellen Sie jedoch sicher, dass alle in diesem Handbuch aufgeführten Sicherheitsvorkehrungen auch bei Fernbedienung getroffen werden müssen.

1.2 Gefahrenhinweise für Kinder und Menschen mit Behinderungen

- Dieses Gerät kann von Kindern ab 8 Jahren und von Personen mit eingeschränkten körperlichen, sensorischen oder geistigen Fähigkeiten oder mangelnder Erfahrung und mangelndem Wissen verwendet werden, wenn sie über die sichere Verwendung des Geräts unterwiesen wurden und die potentiellen Gefahren kennen. Kinder dürfen nicht mit dem Gerät spielen. Reinigung und Wartung dürfen nicht von Kindern ohne Aufsicht durchgeführt werden.
- Kinder unter 3 Jahren sollten ferngehalten werden, sofern sie nicht ständig beaufsichtigt werden.
- Kinder ab 3 Jahren und unter 8 Jahren dürfen das Gerät nur dann ein- und ausschalten, wenn es in seiner bestimmungsgemäßen Betriebsposition aufgestellt oder installiert wurde und wenn sie über die sichere Verwendung des Geräts unterrichtet wurden und die damit verbundenen Gefahren verstehen. Kinder ab 3 Jahren und unter 8 Jahren dürfen das Gerät nicht anschließen, regulieren und reinigen und keine Wartung durchführen
- **WARNUNG** — Einige Teile dieses Produkts können sehr heiß werden und Verbrennungen verursachen. Besondere Aufmerksamkeit ist geboten, wenn Kinder und schutzbedürftige Personen anwesend sind.
- Wenn das Netzkabel beschädigt ist, muss es vom Hersteller, seinem Kundendienst oder einer ähnlich qualifizierten Person ausgetauscht werden, um eine Gefährdung zu vermeiden.

- Betreiben Sie das Heizgerät NICHT in kleinen Räumen, in denen sich Personen aufhalten, die nicht in der Lage sind, den Raum selbst zu verlassen. Die Oberfläche des Heizgeräts kann eine Oberflächentemperatur von bis zu 95 ° C erreichen, für Kinder und behinderte Personen unzugänglich aufbewahren.
- Halten Sie Babys und Kinder von jeglichem Verpackungsmaterial wie Plastiktüten fern, um Erstickungsgefahr zu vermeiden.

1.3 Elektrische Sicherheit

- Stecken Sie die Heizung aus, wenn Sie Montage oder Reinigungsarbeiten an und um das Gerät vornehmen. Das Gerät sollte vor Inbetriebnahme unbedingt auf Schäden untersucht werden.
- Sollte das Gerät oder das Stromkabel in irgendeiner Art und Weise beschädigt sein, benutzen Sie dieses NICHT.
- Führen Sie NICHT Reparaturen selbst durch, Nichtbeachtung kann zu Garantieverlust führen.
- Wenn das Gerät fallen gelassen wurde, benutzen Sie es nicht.
- Unsere Infrarotheizungen wurden für 220-240V, 50Hz AC konzipiert, verwenden Sie das Gerät nicht bei abweichender Stromversorgung.
- Das Heizgerät darf nicht unmittelbar unter einer Steckdose aufgestellt werden.
- WARNUNG: Die Glasheizung darf nicht verwendet werden, wenn die Glasoberfläche beschädigt ist.
- WARNUNG: Verwenden Sie dieses Heizgerät nicht in kleinen Räumen, in denen sich Personen aufhalten, die nicht in der Lage sind, den Raum alleine zu verlassen, es sei denn, sie werden ständig beaufsichtigt.

2. Wartung des IR-Heizpaneels

2.1 Reinigung

Vor jeder Reinigung sollte das Gerät abgesteckt werden und abkühlen. Tauschen Sie das Gerät niemals in Wasser oder leeren Flüssigkeiten darüber. Reinigen Sie das Gerät nur mit weichen feuchten Tuch. Für Glasheizungen kann zusätzlich Glasreiniger verwendet werden. Stellen Sie sicher, dass das Gerät vor Inbetriebnahme vollständig trocken ist, wischen Sie die Heizung mit einem trockenen Tuch nach der Reinigung ab. Verwenden Sie keine reibenden Materialien, Lösungen oder harsche Schwämme um Kratzer oder Schäden an der Oberfläche zu vermeiden.

2.2 Betrieb

Bitte beachten Sie, dass sich die Oberfläche des Gerätes mit der Zeit leicht verfärben kann. Dies ist hervorgerufen durch Luftverschmutzung und ist kein Defekt. Wenn Sie an einer bedruckten Version interessiert sind, kontaktieren Sie bitte einen Händler in Ihrer Nähe. Überziehen Sie das Gerät niemals mit einer Klebefolie oder bemalen oder bedrucken es selbst. Dies könnte das Heizelement beschädigen und kann zu Garantieverlust führen. Wenn Sie Geräusche, Gerüche oder visuelle

Veränderungen am Gerät feststellen sollten, kontaktieren Sie bitte umgehend Ihren Händler und nehmen das Gerät vom Strom.

2.3 Reparatur

Reparaturen dürfen nur von uns oder einem zertifizierten Händler durchgeführt werden. Jede Zuwiderhandlung führt zu umgehendem Verlust der Garantieleistung.

2.4 Entsorgung

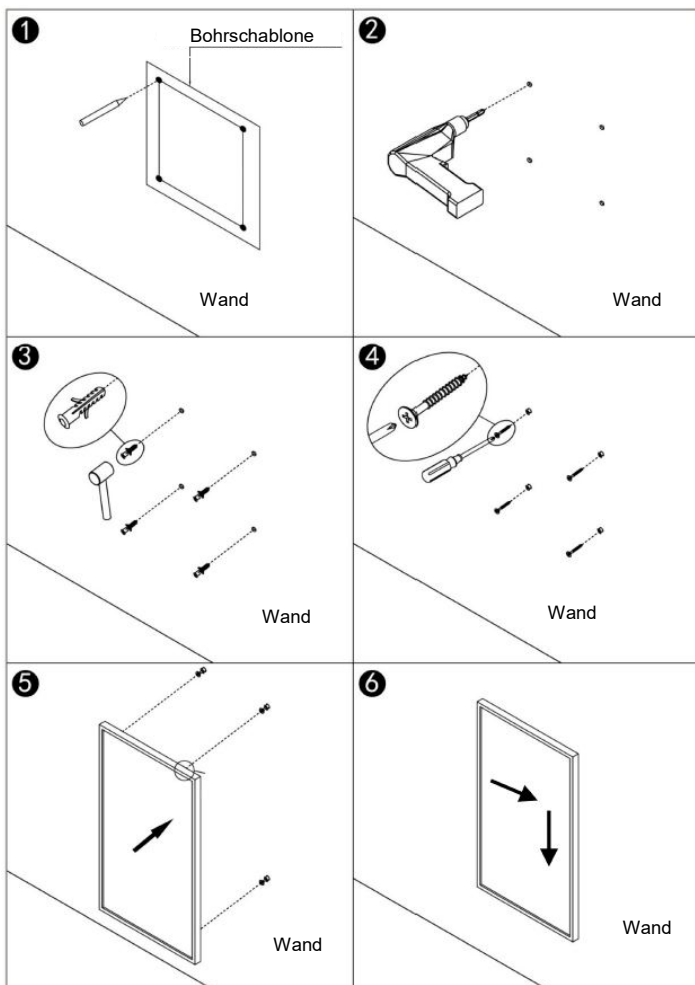


Diese Kennzeichnung weist darauf hin, dass dieses Produkt in der EU nicht mit dem Hausmüll entsorgt werden darf. Um mögliche Umwelt- oder Gesundheitsschäden durch unkontrollierte Entsorgung von Abfällen zu vermeiden, recyceln Sie diese verantwortungsbewusst, um die nachhaltige Wiederverwendung von Materialressourcen zu fördern. Um Ihr gebrauchtes Gerät zurückzugeben, verwenden Sie bitte das Rückgabe- und Sammelsystem oder wenden Sie sich an den Händler, bei dem das Produkt gekauft wurde. Sie können dieses Produkt für ein umweltverträgliches

Recycling verwenden.

3. Installationsanleitung

Hinweis: Das im Lieferumfang enthaltene Kit ist für die senkrechte Montage an einer stabilen Wand vorgesehen. Bei Montage an anderen Wänden benötigen Sie geeignete Befestigungen (nicht im Lieferumfang enthalten). Bitte stellen Sie sicher, dass die Wand sicher montiert werden kann. Wir empfehlen dringend, das Paneel von einem qualifizierten Elektriker oder Installateur installieren zu lassen, der von uns autorisiert wurde. Das Heizgerät muss mindestens 20 cm von allen Gegenständen, Wänden usw. entfernt montiert werden. Der Abstand zum Boden muss mindestens 20 cm und der Abstand über dem Heizgerät mindestens 20 cm betragen.



Schritt 1. Messen Sie den Abstand zwischen den Löchern der Bohrerschablone und markieren Sie die Position an der Wand. Nehmen Sie eine Wasserwaage zur Hand um eine gerade Ausrichtung zu erreichen.

Schritt 2. Bohren Sie Löcher mit einem 8-mm-Bohrer.

Schritt 3. Setzen Sie die Dübel in die Löcherein.

Schritt 4. Schrauben Sie die mitgelieferten Schrauben an die Wand.

Schritt 5. Montieren Sie das Paneel an den Schrauben.

Schritt 6. Schieben Sie das Paneel nach rechts und dann nach unten, bis es sicher eingrastet ist.

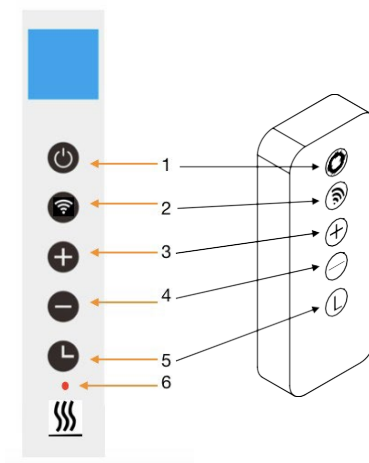
4. Inbetriebnahme

4.1 Generelle Einführung des Steuerungssystems

Die IR-Heizpaneele INFRAe² smart&easy S 500W und M 700W verfügen über eine integrierte WIFI-Steuerbox, sodass zur Steuerung der Heizung kein weiteres Thermostat erforderlich ist. Sobald die Heizung mit der APP verbunden ist, übernimmt das Smartphone die Steuerung und kommuniziert mit der Steuerbox. Wenn Ihr Heim-Internet nicht funktioniert, ist es trotzdem möglich, die Heizung manuell über die Steuerbox zu bedienen. Sobald die Heizung wieder mit dem WLAN verbunden ist, übernimmt das Smartphone die Steuerung.

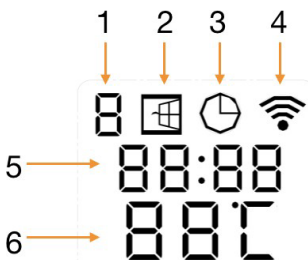
4.2 Tastenbeschreibung:

1. AN/AUS-Taste
2. WLAN Taste
3. “+” Taste
4. “-“ Taste
5. Timer Taste
6. Heizungsstatus-Indikator



4.3 Bildschirmanzeige:

1. Wochentag
2. Offenes Fenster-Zeichen
3. Timer Zeichen
4. WLAN Zeichen
5. Zeit
6. Temperatur



4.4 Offene Fenstererkennung:

Diese Heizung ist mit einer Funktion zur Erkennung offener Fenster ausgestattet. Wenn unser Steuerungssystem feststellt, dass die Raumtemperatur in kurzer Zeit drastisch abnimmt, während sich das Heizgerät im Heizstatus befindet, erkennt es, dass ein Fenster geöffnet ist. Das Fenster auf dem Bildschirm beginnt zu blinken, und die Heizung wird 30 Minuten lang ausgeschaltet und kehrt nach 30 Minuten automatisch zur vorherigen Einstellung zurück.

Sie können diese Funktion deaktivieren und aktivieren, indem Sie 5 Sekunden lang die Taste "-" drücken. Das Symbol für das geöffnete Fenster auf dem Bildschirm wird ausgeblendet und entsprechend angezeigt.

4.5 Temperaturkalibrierung

Halten Sie die Taste "+" 5 Sekunden lang gedrückt, um die Temperaturkalibrierung aufzurufen. Passen Sie die Zahl durch Drücken der Taste "-" oder "+" an. Die Kalibrierung reicht von -5 bis +5 Grad.

4.6 WLAN-Reset

Schalten Sie die Heizung ein und drücken Sie die Taste „WIFI“ 5 Sekunden lang, bis die WLAN-Anzeige zu blinken beginnt, um die WLAN-Verbindung zurückzusetzen.

4.7 WLAN Funktion AN/AUS

Halten Sie die Timer-Taste 10 Sekunden lang gedrückt, um die WLAN-Verbindung zu deaktivieren. Das WLAN-Symbol auf dem Bildschirm wird ausgeblendet. Halten Sie die Timer-Taste 10 Sekunden lang gedrückt, um sie wieder einzuschalten.

4.8 Manuelle Steuerung:

Um in den manuellen Modus zu gelangen, betätigen Sie den Netzschalter und drücken Sie die Ein / Aus-Taste, um die Heizung einzuschalten. Das M-Zeichen wird auf dem Bildschirm angezeigt. Jetzt arbeitet die Heizung im manuellen Modus. Stellen Sie die gewünschte Temperatur durch Drücken der Taste "-" oder "+" ein. Nach 2 Sekunden geht nimmt der Bildschirm die aktuelle Temperaturlesung wieder auf. Wenn Sie den Timer einstellen möchten, drücken Sie die Timer-Taste, und auf dem Bildschirm wird „00H“ angezeigt. Sie können den Timer durch Drücken der Tasten „-“ und „+“ einstellen. Die Heizung startet den Countdown-Timer.

Sie können Ihre Heizung auch manuell mit der Fernbedienung bedienen. Beachten Sie jedoch, dass sich der Signalempfang der Fernbedienung neben dem Bildschirm des Steuerkastens befindet, der sich normalerweise auf der Rückseite des Heizgeräts befindet. Achten Sie darauf, dass Sie bei Verwendung der Fernbedienung auf den Bildschirm zeigen.

4.9 WLAN und APP Bedienung:

4.9.1 Smartlife APP runterladen

Scannen Sie den folgenden QR-Code, um die App „Smartlife“ herunterzuladen, oder suchen Sie im App Store oder im Google Play Store nach der App „Smartlife“, um den Vorgang zum Herunterladen der App zu starten. Öffnen Sie die App und registrieren Sie sich mit Ihrer Telefonnummer oder E-Mail-Adresse.



4.9.2 Verbindung mit WLAN:

Schritt 1: Betätigen Sie den Ein/Aus-Schalter, drücken Sie die Ein/Aus-Taste. Das WLAN-Zeichen beginnt schnell zu blinken. Öffnen Sie die APP auf Ihrem Smartphone und fügen Sie Ihr Gerät hinzu. Wählen Sie „Gerät hinzufügen“, dann „Manuell hinzufügen“, „Haushaltsgeräte (klein)“ und dann „Heizung“, um das Gerät hinzuzufügen

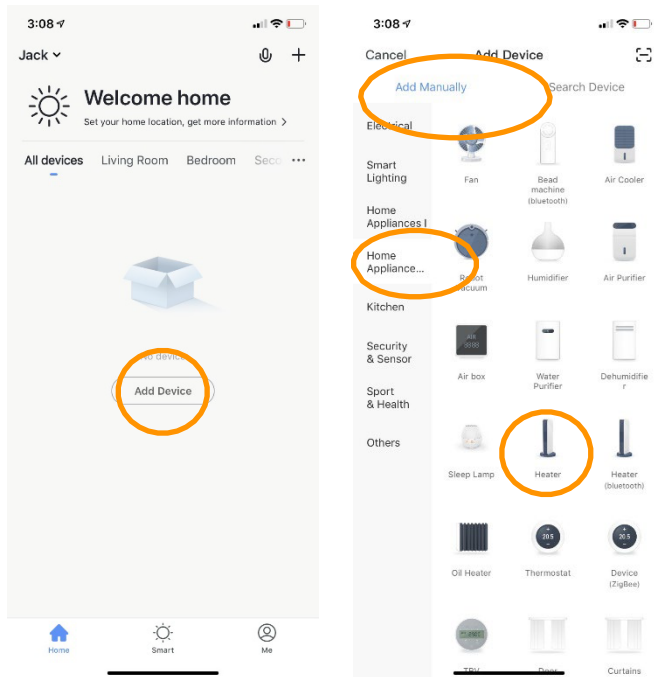
Schritt 2: Geben Sie das WLAN-Passwort Ihres Heimnetzwerks ein. Bitte stellen Sie sicher, dass Ihr Heim-WLAN funktioniert und bringen Sie die Heizung und das Smartphone so nah wie möglich zum WLAN-Router.

Bitte beachten Sie, dass diese Heizung nur mit 2,4-GHz-WLAN-Netzwerken funktioniert. 5-GHz-Netzwerke werden derzeit nicht unterstützt. Stellen Sie außerdem sicher, dass Ihr Internet-Router über genügend Kapazität verfügt, um ein neues Gerät hinzuzufügen.

Schritt 3: Warten Sie, bis der Verbindungsstatus 100% anzeigt, um die Einstellungen abzuschließen, und das WLAN-Signal an der Steuereinheit aufhört zu blinken.

Wenn Sie immer noch keine Verbindung herstellen können, schalten Sie das Heizgerät bitte aus und nach einigen Sekunden wieder ein. Halten Sie die Taste „Timer“ auf dem Touchscreen 5 Sekunden lang gedrückt, bis die WLAN-Anzeige langsam blinkt, und wiederholen Sie den Verbindungsvorgang im APP-Modus.

Wenn alle oben genannten Schritte nicht funktionieren und die WLAN-Einzelleuchte wie erwartet blinkt, versuchen Sie bitte, ein bereits verbundenes Smart-Gerät von Ihrem WLAN-Router zu trennen und versuchen Sie, diese Heizung mit dem WLAN-Router zu verbinden.



5. Technische Spezifikationen

Die von dieser Anleitung abgedeckten Paneele sind in der folgenden Tabelle aufgeführt.

Modell	Leistung	Größe	Montage
IR-Heizpaneel INFRAe ² smart&easy - crystal M	500W	50*85cm	Wand

ErP

Erforderliche Angaben zu elektrischen Einzelraumheizgeräten

IR-Heizpaneel INFRAe² smart&easy - crystal M 500W

Angabe	Symbol	Wert	Einheit	Angabe	Einheit
Wärmeleistung				Art der Wärmeleistung/Raumtemperaturkontrolle (bitte eine Möglichkeit auswählen)	
Nennwärmeleistung	P _{nom}	0.5	kW	manuelle Regelung der Wärmezufuhr mit integriertem Thermostat	nein
Mindestwärmeleistung (Richtwert)	P _{min}	0,0	kW	manuelle Regelung der Wärmezufuhr mit Rückmeldung der Raum- und/oder Außentemperatur	nein
Hilfsstromverbrauch				Wärmeabgabe mit Gebläseunterstützung	nein
Bei Nennwärmeleistung	e _{lmax}	0.5	kW	Art der Wärmeleistung/ Raumtemperaturkontrolle (bitte eine Möglichkeit auswählen)	
Bei Mindestwärmeleistung	e _{lmin}	0,0	kW	einstufige Wärmeleistung, keine Raumtemperaturkontrolle	nein
Im Bereitschaftszustand	e _{lSB}	0.001	kW	zwei oder mehr manuell einstellbare Stufen, keine Raumtemperaturkontrolle	nein
				Raumtemperaturkontrolle mit mechanischem Thermostat	nein
				mit elektronischer Raumtemperaturkontrolle	nein
				elektronische Raumtemperaturkontrolle und Tageszeitregelung	nein
				elektronische Raumtemperaturkontrolle und Wochentagsregelung	ja
				Sonstige Regelungsoptionen (Mehrfachnennungen möglich)	
				Raumtemperaturkontrolle mit Präsenzerkennung	nein
				Raumtemperaturkontrolle mit Erkennung offener Fenster	ja
				mit Fernbedienungsoption	nein
				mit adaptiver Regelung des Heizbeginns	nein
				mit Betriebszeitbegrenzung	nein
				mit Schwarzkugelsensor	nein

Kontakt: e2 elektro GmbH

Theodor-Simoneit-Straße 2, A-4160 Aigen-Schlägl, www.e2.at